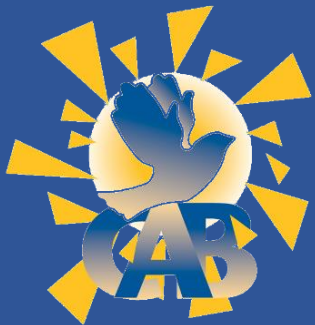


CENTRE D'ACTION BÉNÉVOLE DU BAS-RICHELIEU

RAPPORT ANNUEL 2018





Centre intégré
de santé et de
services sociaux de
la Montérégie-Centre
Québec



70, rue Élisabeth, Sorel-Tracy (Québec), J3P 4G5



(450) 743-4310



(450) 743-2046

direction@CAB-basrichelieu.org

www.CAB-basrichelieu.org



@centredactionbenevoledubasrichelieu



TABLE DES MATIÈRES



PRÉSENT DANS SON MILIEU	4	INFO-CANCER	26
LE MOT DU PRÉSIDENT	5	DÉFI-CANCER.....	27
LE MOT DE LA DIRECTRICE	6	POPOTE ROULANTE.....	29
CONSEIL D'ADMINISTRATION	7	BOUTON PANIQUE	29
STRUCTURE	8	ACCOMPAGNEMENT MÉDICAL ET TRANSPORT	31
L'ÉQUIPE DU CENTRE D'ACTION BÉNÉVOLE.....	9	INTERVENTION PSYCHOSOCIALE.....	32
L'ACTION BÉNÉVOLE.....	11	DES CHIFFRES QUI PARLENT.....	33
DU CŒUR AU VENTRE	16	UN COUP D'ŒIL SUR LES FAITS SAILLANTS DE 2018.....	35
LES STATISTIQUES SONT IMPORTANTES.....	21	PROCESSUS	45
OPÉRATION SEPTEMBRE.....	23	DONATEURS ET PARTENAIRES	46
DÉJEUNERS-ÉCOLES	24	CONCLUSION.....	47
ADMINISTRATION SPÉCIFIQUE	25	LA VIE N'EST PAS TOUJOURS FACILE	48
IMPÔT.....	25		

PRÉSENT DANS SON MILIEU

NOTRE MISSION

Promouvoir et développer l'action bénévole dans la MRC de Pierre-De Saurel en soutien à des services d'aide, ainsi qu'aux organismes communautaires qui en expriment le besoin.

NOTRE VISION

Se positionner comme leader de l'action bénévole en offrant toute la collaboration nécessaire aux **organismes** de la région et en unissant nos efforts afin de grandir ensemble dans l'implication mutuelle des causes qui nous tiennent à cœur.



NOS VALEURS

↪ **Accomplissement**

Nous croyons que l'accomplissement se réalise par les efforts et la persévérance.

↪ **Passion**

Nous croyons que la passion nous motive à nous surpasser.

↪ **Respect**

Nous croyons que le respect est une valeur essentielle assurant une saine relation avec autrui.

↪ **Collaboration**

Nous croyons que la réussite est le fruit de la collaboration. Unir nos efforts dans un but commun est un objectif d'équipe primordial.

Le Centre d'Action Bénévole du Bas-Richelieu, c'est

37 357 heures de bénévolat.

LE MOT DU PRÉSIDENT



En 2018, après quelques mois passés à titre d'administrateur au sein du conseil d'administration du Centre d'Action bénévole du Bas-Richelieu, on m'a proposé d'accéder à la présidence. L'année qui vient de s'écouler vient renchérir ma décision d'avoir accepté ce rôle. En effet, d'être entouré d'administrateurs (trices) aussi compétents(es) et de constater le travail extraordinaire accompli par une équipe dynamique, je ne peux qu'être fier de faire partie de ces gens. Étant moi-même très impliqué dans le domaine communautaire au sein de divers organismes de notre région, ce fut pour moi une occasion de relever un nouveau défi.

L'organisme affiche un bon équilibre budgétaire et les nombreux services déployés dans la communauté répondent à des besoins spécifiques. Parmi ces services, un accent a été mis cette année en sécurité alimentaire. En effet, une bonification du service de soutien alimentaire a été réalisée grâce au «Marché du CAB », à la continuité d'une Popote roulante fonctionnelle à un coût abordable grâce à la collaboration du fournisseur, et à l'impression d'un livre de recettes représentant un outil pédagogique pour ceux et celles qui veulent apprendre à cuisiner.

Comme par le passé, le CABBR s'est démarqué encore une fois cette année, en accomplissant un travail extraordinaire auprès des personnes dans le besoin dont le nombre augmente malheureusement chaque année. Toutes ces réalisations, nous les devons à nos généreux bénévoles et employés(es) dévoués(es), à nos administrateurs (trices) impliqués(es), à nos généreux et fidèles collaborateurs et bailleurs de fonds. Un travail d'équipe vraiment hors pair!

Tous ensemble pour un avenir meilleur!


Président du conseil d'administration

LE MOT DE LA DIRECTRICE



Je suis fière de vous présenter nos réalisations et de démontrer comment le Centre d'Action Bénévole du Bas-Richelieu a joué un rôle important en 2018 créant un réel impact sur la collectivité de Sorel-Tracy.

Vous constaterez en parcourant ce document que ce fut une année où des gestes concrets ont été posés en lien direct avec les valeurs que nous véhiculons. En effet, les efforts, la passion et la persévérance de toute une équipe dirigés vers un but commun ont permis d'effectuer un tournant crucial dans la poursuite de nos activités.

Nous côtoyons chaque jour des personnes vivant des situations aussi pénibles les unes que les autres ce qui nous oblige à nous questionner et à nous réinventer. Immanquablement, le respect, la responsabilisation et la préservation de la dignité de la personne sont les valeurs essentielles qui nous guident constamment dans la bonification de nos services. Dans cet esprit, l'année 2018 mérite d'être marquée d'une croix car ce fut le démarrage d'un nouveau concept de distribution alimentaire. Nous sommes ravis d'avoir mis au premier rang ce processus de transformation, constatant les résultats positifs obtenus.

C'est grâce à l'expertise et au dévouement de son équipe ainsi qu'à une constante implication de ses bénévoles que le Centre d'Action Bénévole du Bas-Richelieu occupe une place importante au sein de sa communauté et c'est avec certitude que ses nombreux services permettent de faire une différence dans la vie de la population de Sorel-Tracy.

Merci et bonne lecture,

Sylvie Cantin
Directrice générale

CONSEIL D'ADMINISTRATION

Rôle du conseil d'administration :

Un conseil d'administration, c'est la pierre angulaire d'un organisme sans but lucratif. Il est responsable de la santé et de la viabilité de l'organisme.

Denis Tremblay, président

Frédéric Cournoyer, 1^{er} vice-président

Lise Lalancette, 2^e vice-présidente

Catherine Objois, secrétaire
(N'apparaît pas sur cette photo)

Michel Germain, trésorier

Denis Dumont, administrateur

Luce Jacob, administratrice

Jacinthe Salvas, administratrice

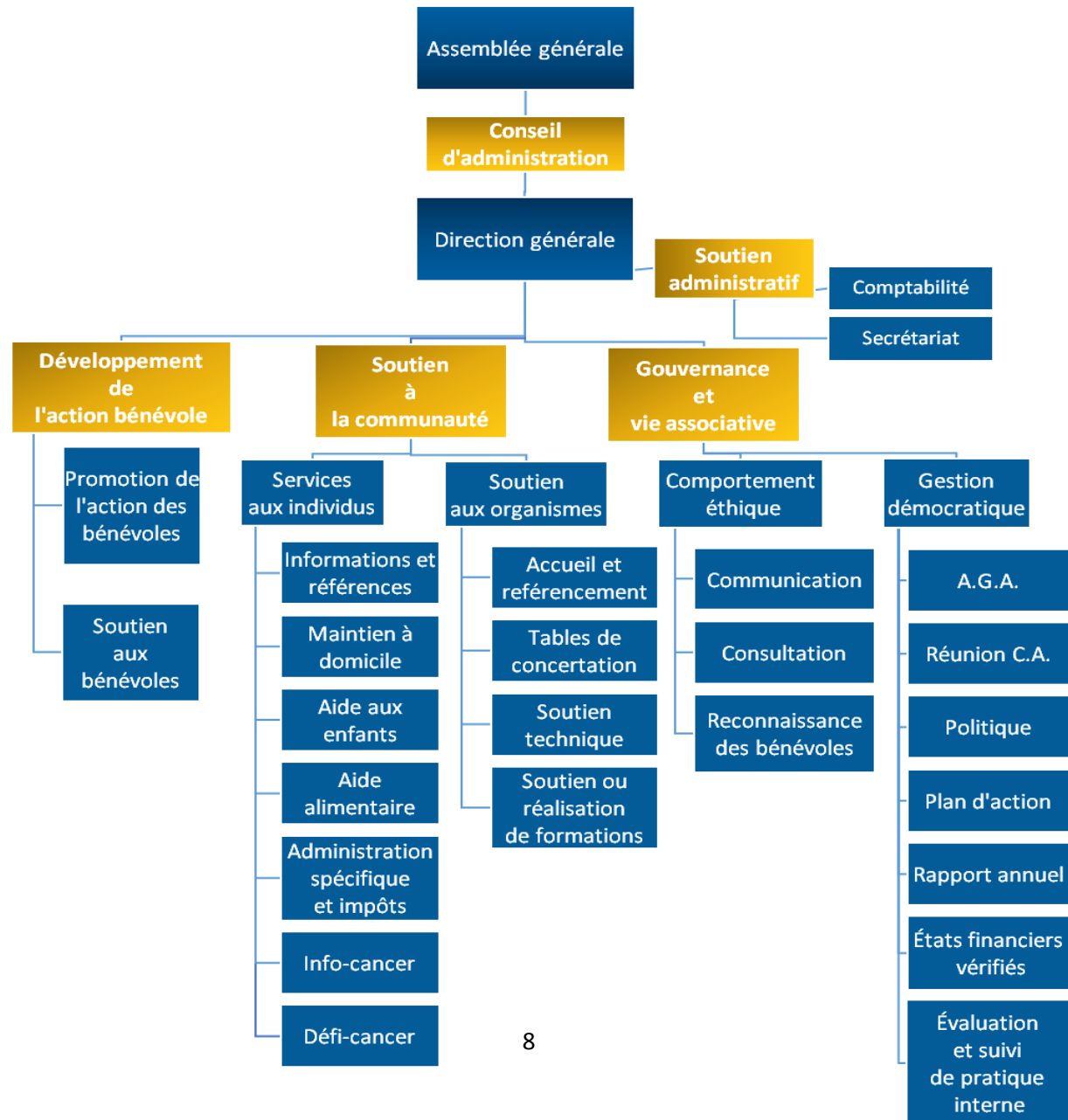
Alain Racine, administrateur

Mario Côté, administrateur

Gilbert Poulin, administrateur



STRUCTURE



L'ÉQUIPE DU CENTRE D'ACTION BÉNÉVOLE





Toute l'équipe du Centre d'Action Bénévole vous remercie pour cette belle année 2018!

L'ACTION BÉNÉVOLE

L'action bénévole est issue d'une volonté de venir en aide. Sans contrainte, librement, le bénévole donne généreusement de son temps et de ses compétences. Sa contribution génère des impacts positifs autant pour lui que pour l'ensemble de la collectivité. Lorsqu'une cause lui tient à cœur et qu'il décide de s'y engager, son apport rencontre alors ses valeurs et répond donc à ses attentes et à ses besoins.

Impact sur la société

Sans l'implication des bénévoles, des milliers d'organismes, associations, festivals, événements sportifs et autres ne pourraient tout simplement pas exister! Chaque année, au Québec seulement, plus de 300 millions d'heures de bénévolat sont réalisées, et ce, par plus de 2 millions de citoyens. En effet, ce serait près du tiers des Québécois de 15 ans et plus qui pratiquerait le bénévolat dans un OSBL. Selon les recherches, une estimation de valeur des heures de bénévolat réalisées au Québec et qui seraient rémunérées au salaire moyen versé au sein des organismes communautaires représenterait 7 milliards de dollars! De plus, chaque 1\$ octroyé en subvention aux organismes en action bénévole permet d'offrir des services d'une valeur d'environ 4\$. Un investissement qui vaut la peine!

« Nous leur en sommes extrêmement reconnaissants »

Impact sur le bénévole

En plus d'être bénéfique pour la société, le bénévolat peut amener à ajouter des cordes à son arc en permettant le développement de nouvelles compétences professionnelles et personnelles, de briser l'isolement, de mettre à profit ses connaissances, d'élargir son réseau de contact, de se valoriser, se sentir utile...et ce, au gré des disponibilités et selon les intérêts de chacun! Le bénévolat a également des bienfaits pour la santé; réduction du stress, de la tension artérielle, amélioration de l'humeur...Le taux de mortalité chez les personnes s'adonnant au bénévolat serait même moindre que chez l'ensemble de la population. Les motivations des bénévoles sont nombreuses et variées, mais tous s'entendent pour dire que faire du bénévolat, c'est payant!

Impact sur le CAB

Le Centre d'Action Bénévole du Bas-Richelieu est actif dans sa communauté depuis 47 ans grâce principalement à l'implication et à la générosité de milliers de bénévoles qui ont défilé au fil des ans et ceux qui s'investissent encore aujourd'hui. Sans ces derniers, toutes les activités ayant eu lieu depuis la fondation du CAB auraient été impossibles à réaliser. À la lecture de ce rapport, vous serez à même de constater l'ampleur de l'implication des bénévoles dans notre région.

DÉVELOPPEMENT DE L'ACTION BÉNÉVOLE



Le développement de l'action bénévole comprend toutes les actions visant à faire la promotion du bénévolat et à soutenir les bénévoles dans leur implication.

Toujours soucieux de nous positionner en tant que leader de l'action bénévole dans la région, plusieurs actions furent posées afin d'atteindre cet objectif.

Tout d'abord, nous avons respecté notre souhait de consolider les liens avec nos divers partenaires, que ce soit en les accompagnant dans le recrutement de bénévoles (partage d'outils, conseils, publications sur notre page Facebook de leur offre de bénévolat, références...) ou encore en étant tout simplement un acteur présent et actif dans le réseau communautaire régional. Par exemple, en siégeant sur différentes tables de concertation, le CAB offre une visibilité à l'action bénévole et met en lumière l'ampleur du travail réalisé par les bénévoles de la région.

En 2018, nous avons poursuivi notre utilisation des différents médias locaux et sociaux pour faire rayonner l'organisme, ses services, ses activités ainsi que le travail des bénévoles. 65 publications concernant des offres de bénévolat ont été partagées sur la page Facebook de l'organisme, que ce soit pour de l'implication au sein du CAB ou dans des organismes partenaires, ainsi que divers articles sur le bénévolat, des informations sur nos services et nos événements... Nous jouissons également d'un précieux partenariat avec les médias locaux qui participent au rayonnement du CAB : CJSO 101,7 Fm, Les 2 Rives, Sorel-Tracy Magazine, Sorel-Tracy et Cie, Toi et ta communauté, Ipix, MATv...chacun d'eux, à leur manière, nous permettent de sensibiliser la population à l'importance de l'implication sociale.



PROMOTION DE L'ACTION BÉNÉVOLE

Semaine de l'action bénévole : Dans le cadre de la Semaine de l'action bénévole, qui se tenait du 15 au 21 avril 2018, toute l'équipe du CAB a tenu à souligner sa reconnaissance envers ses bénévoles en les invitant à une soirée dansante animée par le duo musical Carmen et Michel. Plus de 106 bénévoles étaient de la partie!



BÉNÉFICIAIRES	BÉNÉVOLES	SERVICES	HEURES
106	12	1	342

Lors de cette soirée, monsieur Normand Aubin nous a remis un chèque au montant impressionnant de 25 000\$ de la part de Rio Tinto Fer et Titane. Un énorme merci!

Salon des bénévoles du Collège St-Maurice : Le Salon des bénévoles du Collège St-Maurice a eu lieu le 28 septembre dernier; ce fut une belle occasion pour la coordonnatrice à l'action bénévole d'aller rencontrer les jeunes qui, dans le cadre de leur formation scolaire, doivent compléter un certain nombre d'heures de bénévolat. Environ 300 jeunes ont pris part à cette activité.

Dans le même ordre d'idée, le 8 mai nous sommes allés rencontrer les étudiants du Centre Bernard Gariepy. Environ 25 étudiants ont pu en apprendre davantage sur les services offerts par le CAB.

Une centaine de membres du Regroupement pour la santé des aînés Pierre-De Saurel (RSAPDS) ont également eu l'opportunité de s'enquérir des différents services offerts au CAB lors du déjeuner-conférence présenté par la coordonnatrice à l'action bénévole.

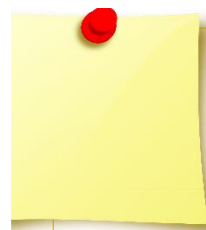
Cette même présentation des services a été offerte auprès d'une vingtaine d'employés du programme de Santé maternelle infantile du CISSME.

	BÉNÉFICIAIRES	BÉNÉVOLES	ORGANISMES AIDÉS	SERVICES	HEURES
Sensibilisation milieu scolaire	325	1	2	2	3
Rencontres (groupes, associations)	370	2	3	3	7



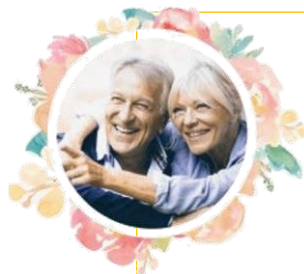
Partage de publications sur l'action bénévole :
par le biais de notre page Facebook.

138 PUBLICATIONS PARTAGÉES



Affichage sur le babillard : offres de bénévolat et multiples informations pertinentes.

63 AFFICHAGES



Salon des Aînés : recrutement de bénévoles.

Le 4 octobre dernier avait lieu la 4e édition du Salon des aînés. Environ 250 personnes se sont déplacées pour venir assister aux différentes conférences et rencontrer les représentants d'une vingtaine d'organismes, dont le CAB qui y tenait un kiosque pour y présenter ses services et les différentes opportunités de bénévolat dans la région.

SOUTIEN AUX BÉNÉVOLES

Au cœur des préoccupations du personnel du CAB se trouve le souci de toujours répondre aux besoins des bénévoles et d'être à l'écoute afin que leur expérience au sein de l'organisme leur soit la plus agréable possible. Différentes attentions leur sont portées en ce sens, que ce soit pour favoriser leur intégration, faciliter leur travail ou les accommoder selon leurs disponibilités...En 2018, ce sont 66 nouveaux bénévoles qui ont intégré la grande équipe du CAB. Sur ce nombre, 27 étaient actifs au 31 décembre 2018.

Intégrer les nouveaux...sans oublier nos loyaux expérimentés!



Cartes de voeux: les bénévoles sont précieux et indispensables...nous nous devons d'en prendre bien soin! Ainsi, à leur anniversaire, nous leur acheminons une carte de souhaits signée par tous les membres du personnel.



Affichage d'informations: diverses activités à venir, offres de bénévolat, photos des événements passés, etc.



Accueil des nouveaux bénévoles:

rencontres individuelles avec les nouveaux bénévoles afin de favoriser leur intégration tout en respectant leur intérêt, leur disponibilité ainsi que leur compétence.



Coordination des guignoleux : c'est avec plaisir et fierté que le CAB assurait pour une 4e année consécutive la coordination de la Guignolée de la région. Dès octobre, des rencontres ont eu lieu avec les responsables des secteurs afin de s'assurer que tout était bien organisé en prévision de l'événement!

	BÉNÉFICIAIRE	BÉNÉVOLES	SERVICES	HEURES
Cartes de voeux	247	1	5	12
Affichage d'informations	859	1	200	-

DU CŒUR AU VENTRE



Les **dépannages d'urgence** sont accessibles à toute personne dont la situation présente une impasse temporaire ne lui permettant pas de suffire à ses besoins alimentaires de base. Il s'agit d'une aide ponctuelle offerte selon le besoin de la personne.

Le **soutien alimentaire** s'adresse à toute personne dont le revenu ne suffit pas à combler les besoins de base. Ces bénéficiaires ont accès gratuitement au Marché du CAB chaque semaine et reçoivent l'équivalent d'une semaine de repas par mois.

Le **Marché du CAB** est une épicerie solidaire qui permet aux usagers de se procurer chaque semaine des fruits et légumes, produits laitiers, viandes, céréales, pains, desserts et produits divers à coût très minime.

Ouvertes à tous, les **cuisines collectives** permettent aux usagers de cuisiner 5 repas par semaine. En cuisinant ensemble, on y développe des compétences, un réseau, une motivation et on obtient beaucoup de nourriture pour peu de sous. En 2018, 2 groupes de 6 à 8 participants ont cuisiné 593 portions en 82 rencontres.

DÉPANNAGE ALIMENTAIRE

BÉNÉF.	MAD	N-MAD	PERS. REJ.	BÉNÉV.	SERVICES MAD	SERVICES N-MAD	SERV. BÉNÉVOLES	HEURES
263	218	45	946	24	524	1003	46	105

	2013	2014	2015	2016	2017	2018
Services rendus	1185	1202	1549	1646	1869	3210

CUISINES COLLECTIVES

BÉNÉF.	MAD	N-MAD	PERS. REJ.	BÉNÉV.	SERV. BÉNÉF.	SERV. BÉNÉV.	HEURES
25	16	22	50	1	647	40	140

LE MARCHÉ DU CAB (TRANSITION DES SERVICES DE SÉCURITÉ ALIMENTAIRE)



Un virage à 180 degrés au Centre d'Action bénévole du Bas-Richelieu...

En effet, c'est le 19 juin 2018 que le Marché du Cab accueillait les premiers bénéficiaires de ce tout nouveau concept de distribution alimentaire. La planification stratégique effectuée en 2015 fut une incitation au questionnement sur les réels besoins des gens de notre communauté, les méthodes utilisées pour y répondre en toute dignité avec et la façon d'améliorer les services disponibles.

Nous nous sommes donc penchés sur les moyens à prendre afin de répondre à leurs besoins en toute dignité avec une vision à long terme, c'est-à-dire en apportant un soutien significatif dans le but de responsabiliser nos bénéficiaires pour qu'ils puissent dans un avenir à court ou moyen terme se prendre en mains. La situation économique est de plus en plus difficile dans notre région et la sécurité alimentaire est devenue davantage

problématique car les demandes de dépannage alimentaire ne font qu'augmenter. Dans ce contexte, nous avons totalement changé notre procédure de soutien alimentaire et avons pris les mesures nécessaires afin d'améliorer l'accès à une alimentation saine, nutritive et abordable pour ces personnes à faible revenu. Statistiquement parlant, notre nouvelle méthode de distribution de nourriture axée sur le respect et la dignité de la personne et ce, sans élargir nos critères d'admissibilité, permet de desservir plus de 130 personnes par semaine comparativement à 100 personnes par mois atteignant ainsi une moyenne mensuelle de 500 distributions alimentaires ce qui a eu un immense impact dans notre communauté. Nous répondons donc davantage aux attentes des personnes vulnérables, les demandes ne faisant qu'augmenter ce qui confirme une situation économique de plus en plus précaire dans notre région. Nos intervenantes ont l'occasion quotidiennement de côtoyer cette clientèle présentant divers besoins spécifiques et c'est sur cette base que nous constatons qu'il existe un réel besoin et que nous adaptons nos services.

BÉNÉFICIAIRES	MAD	N-MAD	PERS. REJ.	BÉNÉVOLES	SERVICES MAD	SERVICES N-MAD	SERVICES BÉNÉV.	HEURES
623	218	405	731	17	599	1112	269	762

LA FORCE D'UNE ÉQUIPE

Diane : accueil des usagers, responsable des bénévoles, quantités/gratuités

Lorraine : gestion des produits, sélection, quantités/gratuités

Nathalie : admission/évaluation des usagers, quantités/gratuités

PANIERIERS DE NOËL : LES LUTINS DES TEMPS MODERNES!

L'activité des Paniers de Noël demande des efforts considérables de la part de plusieurs acteurs de la région. Qu'il s'agisse des nombreux bénévoles, des citoyens donateurs, des entreprises et organismes collaborateurs, des élus municipaux et des employés de la ville, du conseil d'administration, de l'équipe permanente, tous mettent la main à la pâte afin que les moins fortunés de notre région puissent passer un temps des fêtes plus doux.

PANIERIERS DE NOËL

BÉNÉFICIAIRES	MAD	N-MAD	BÉNÉV.	SERV. MAD	SERV. N-MAD	SERV. BÉNÉV.	HEURES
566	198	368	181	749	1390	370	1825

PANIERIERS DE NOËL (RURALITÉ)

BÉNÉFICIAIRES	BÉNÉVOLES INSCRITS	SERVICES
6	1	107

COLLABORATIONS AVEC LES MUNICIPALITÉS DE LA MRC ET LA SURETÉ DU QUÉBEC



Le CABBR collabore avec les bénévoles de la Sûreté du Québec en inscrivant les enfants éligibles à l'Arbre de Joie. Cette année, **231** familles dont **328** enfants de 1 à 11 ans ont reçu des cadeaux des généreux donateurs grâce à ce programme.

Par ailleurs, dans le cadre des inscriptions aux paniers de Noël, nous collaborons avec les municipalités de la MRC afin d'évaluer les demandes et d'inscrire leurs citoyens. En 2018, nous avons testé une nouvelle approche en nous rendant à St-Roch-de-Richelieu pour inscrire les bénéficiaires sur place. Le service a été apprécié par cette communauté.



Cette année, l'Arbre de Joie a fêté son 30^{ème} anniversaire. Wow!



SERVICE ALIMENTAIRE



Une nouvelle année 2018 pleine de rebondissements pour l'équipe de la cuisine et de ses gentils et dévoués bénévoles.

Dès février, des recherches et des démarches ont été entreprises pour obtenir le financement d'une chambre froide. Cet équipement devenait essentiel pour la sécurisation des denrées reçues hebdomadairement de Moisson Rive-Sud. Nous nous sommes adressés au Centre Local de développement ainsi qu'à la MRC de Pierre-De Saurel. Ce n'est qu'en décembre que les différentes démarches ont porté fruit et qu'une réponse positive nous est parvenue de ces 2 organismes.

Le printemps a servi à la rédaction d'un livre de recettes intitulé « Les saveurs du cœur ». Cet outil « pédagogique » a été inspiré des participants de la cuisine collective. Constatant le peu de connaissances culinaires de certains bénéficiaires il nous semblait important de construire cet outil. Ce livre s'adresse principalement aux individus vivant seuls, aux jeunes familles et aux étudiants quittant le nid familial. Le contenu a été peaufiné par les finissantes en bureautique du Cégep de Sorel-Tracy. Les ventes vont « bon train »... 200 livres ont été imprimés et possiblement qu'une 2^e impression pourrait être considérée suite à une campagne promotionnelle. Il est important cependant de souligner que ce livre est offert « gratuitement » à notre clientèle défavorisée qui démontre un intérêt d'apprentissage culinaire.



En juin 2018, l'ouverture du « Marché du CAB » a permis un certain allègement de la pression en cuisine tout en desservant cependant davantage de bénéficiaires.



Juillet fut pour l'équipe de la cuisine, l'occasion de relever un nouveau défi...La réalisation de 250 boîtes à lunch a permis de prouver son potentiel de rendement d'autant plus que ce contact était dans le cadre d'une activité fort importante pour le CAB soit le Défi-Vélo Lussier.

Le 19 septembre, nous avons fourni le lunch à 84 personnes (44 marcheurs, 40 bénévoles) lors de l'évènement « Marche du FRAPRU » (Front d'action populaire en réaménagement urbain).

Décembre fut l'occasion d'une expérience de l'équipe soit la préparation de plats cuisinés...Tourtières, pâté du Lac-St-Jean, ketchup aux fruits et betteraves marinées. Ces produits ont été offerts à l'interne et vendus aux bénévoles et employés ce qui nous a permis de constater le potentiel d'une telle initiative.



Toutes ces activités ont permis d'envisager des avenues qui nous semblent des plus prometteuses.

BÉNÉVOLES	ORGANISMES	SERVICES BÉNÉV.	SERVICES BÉNÉF.	HEURES	KM PARCOURUS
18	7	299	4922 kg viande 5513 kg fruits/légumes	1284	6 576

LES STATISTIQUES SONT IMPORTANTES...

En effet, car elles servent à dépeindre un tableau représentatif de nos activités, à faire la lumière et à mieux comprendre notre quotidien.

Lorsque nous apportons des changements à nos services, les statistiques nous permettent d'en visualiser les répercussions. Elles nous aident également à se questionner afin de prendre des décisions éclairées dans la continuité de nos activités et même à relever certains défis. Nos gouvernements, nos entreprises et notre collectivité ont besoin de ces renseignements pour mieux nous connaître.

En 2018, statistiquement parlant, le nombre de services a diminué comparativement à l'année 2017. La raison est que nous avons modifié notre méthode de calcul concernant l'aide alimentaire. Auparavant, chaque repas cuisiné au CAB et offert à un usager comptait pour un service. Maintenant, avec notre nouveau service « Le Marché du CAB », nous avons fusionné ces deux services en un seul. C'est donc dire que dans la réalité, même si le chiffre transmis dans ce rapport est moindre, il y a eu « bonification » du service.

EXEMPLE

EN 2017



1 SERVICE

+



14 SERVICES (REPAS) PAR MOIS =

15 SERVICES

EN 2018



1 SERVICE

+



14 SERVICES (REPAS) PAR MOIS =

1 SERVICE

PORTES OUVERTES

BENEFICIAIRES	MAD	N-MAD	BÉNÉV.	SERVICES	HEURES
566	189	350	14	539	88

DÉPANNAGE NON-ALIMENTAIRE

BÉNÉFICIAIRES	MAD	N-MAD	PERS. REJ.	SERVICES
75	34	62	78	96

AMIES-LAINES ET ATELIER DE COUTURE

BÉNÉFICIAIRES	BÉNÉVOLES	SERVICES	HEURES
1	10	188	564

UN DONATEUR QUI FAIT UNE DIFFÉRENCE

Monsieur Denis Gélinais s'est présenté un jour au CAB après avoir lu un article dans le journal local concernant le « Marché du CAB ». Il s'est dit interpellé par l'impact que ce service a pour les personnes démunies de notre région. Il a aimé particulièrement le but que nous voulions atteindre, c'est-à-dire de responsabiliser notre clientèle. Il est au courant que nous ne recevons pas souvent certaines denrées périssables de Moisson Rive-Sud, comme du lait, des œufs, etc. Pour pallier à ce manque, il nous accorde 500\$ en cartes d'épicerie par MOIS...et croyez-le, ça fait TOUTE UNE DIFFÉRENCE pour nous.

DE TOUT  MERCI!

OPÉRATION SEPTEMBRE

7
Bénévoles

401
Heures



205
Bénéficiaires

113
Familles

241
Services

Le mois d'août est une période intense au CABBR. En effet, nous procédons aux inscriptions des enfants provenant de familles à faibles revenus. Nous aidons celles-ci à payer les fournitures et les comptes scolaires, les sacs d'école, ainsi que des besoins spéciaux...tout est pris en considération pour leur venir en aide. De plus, des cartes cadeaux ont été distribuées à chaque enfant pour achat de vêtements et/ou espadrilles.

Plusieurs familles du territoire de la MRC ont donc bénéficié d'un appui important permettant à leurs enfants d'avoir tout ce qu'il faut pour commencer l'année scolaire du bon pied.

Centraide a versé la somme de **30 000 \$** au Centre d'Action Bénévole du Bas-Richelieu pour venir en aide aux enfants démunis de la MRC. Ce sont donc **205 enfants** d'ici qui ont pu en bénéficier.

SOUTIEN AUX ENFANTS DÉJEUNERS-ÉCOLES



Depuis 23 ans, le Centre d'Action Bénévole du Bas-Richelieu offre, dans 7 écoles de la région, des déjeuners afin de permettre aux enfants de débiter la journée le ventre plein. En 2018, nous avons distribué 10 512 petits déjeuners à 213 enfants.

Ce programme comble des besoins nutritifs essentiels, favorise un meilleur rendement scolaire et apporte une aide concrète aux parents pour le mieux-être des enfants. C'est prouvé qu'un enfant qui a faim ne peut se concentrer...on apprend toujours mieux le ventre plein.

Quand ces mêmes enfants s'en vont au secondaire, il n'y a pas davantage de nourriture à la maison. Depuis 4 ans le CABBR octroie un montant de 2000\$ à l'école secondaire Bernard-Gariépy pour permettre l'accès à la cafétéria à ces jeunes ados.

Le service s'agrandit à chaque année. En septembre dernier, nous avons accepté de venir en aide à des jeunes qui retournent sur les bancs d'école au Centre de Formation Professionnel. Nous avons, entre autres, défrayé le coût d'une passe annuelle d'autobus et accordé un montant de 700\$ pour divers besoins. Étant donné que c'est la première année, nous pourrons l'an prochain en divulguer les résultats.

BÉNÉFICIAIRES	DÉJEUNERS DISTRIBUÉS	BÉNÉVOLES	HEURES
213	10 512	82	3997

ADMINISTRATION SPÉCIFIQUE



L'administration spécifique est un service dispensé par le Centre d'Action Bénévole, en collaboration avec le Centre intégré de santé et de services sociaux de la Montérégie et des organismes partenaires de la région œuvrant auprès d'une clientèle comportant des problèmes en santé mentale. La santé mentale est une composante essentielle de la santé. C'est un équilibre dynamique entre les différentes sphères de la vie sociale, physique, économique, émotionnelle et mentale. Vivre avec la maladie mentale n'est pas toujours facile, que ce soit pour la personne atteinte ou pour les personnes qui les côtoient. Les personnes atteintes de maladie mentale sont souvent victimes de nombreux préjugés. Par exemple, on peut penser à tort que ces personnes sont imprévisibles, violentes ou paresseuses. Malheureusement, elles sont souvent perçues comme une menace. Les préjugés entraînent des comportements de stigmatisation, de discrimination envers les personnes atteintes. Le programme de soutien dans la gestion budgétaire consiste en

un service volontaire d'assistance, d'encadrement dans la gestion budgétaire offert à des personnes présentant des problèmes sévères et persistants de santé mentale.

BÉNÉFICIAIRES	SERVICES
60	7537

IMPÔT

Mars et avril, deux mois intensifs pendant lesquels 19 bénévoles se sont affairés à compléter des rapports d'impôts pour 1311 personnes à faibles revenus. Pour certains cas, ce service a également été offert au courant de l'année. Le nombre de demandes cautionne l'importance de ce service. Bravo pour ce beau travail!

IMPÔT

BÉNÉFICIAIRES	SERVICES	BÉNÉVOLES	HEURES
1311	6575	19	2568

INFO-CANCER



Nous offrons, grâce à une précieuse collaboration avec la Société canadienne du cancer, l'opportunité aux femmes de la région qui doivent subir des traitements de chimiothérapie d'avoir accès à une prothèse capillaire pour seulement 20 \$ ainsi qu'à une vaste sélection de foulards et bandeaux prêtés gratuitement. Il est également possible de se procurer une prothèse mammaire temporaire suite à une mastectomie partielle ou totale.

En prenant rendez-vous avec Joelle Racine, **les 18 femmes qui ont utilisé ce service en 2018** ont trouvé une solution abordable à cet effet secondaire des traitements qu'est la perte de cheveux. Nous avons également dans nos locaux différentes brochures informatives sur le cancer, et il est toujours possible de prendre rendez-vous avec l'intervenante afin d'être écoutée, autant pour la personne

atteinte du cancer que pour ses proches.

En l'absence de la coordonnatrice pour des raisons de santé, une bénévole, Mme Jacinthe Salvas, fut formée afin de pouvoir offrir le service en cas de besoin. Son implication pour le programme fut grandement appréciée!

Soulignons également le précieux partenariat avec l'école de coiffure Chic Bon Genre, située au Centre Bernard Gariépy, pour le nettoyage des prothèses capillaires.



103 bénéficiaires différents ont fait appel à ce service en 2018.

- ❖ 20 prothèses capillaires prêtées
- ❖ 4 prothèses mammaires temporaires
- ❖ 46 accessoires à cheveux

	BÉNÉF.	SERVICES	HEURES
Info-cancer	103	236	85
Défi-cancer	59	728	-

DÉFI-CANCER



La 9e édition du Défi-Vélo Lussier a eu lieu le 14 juillet dernier, sous la présidence d'honneur de M. Alexandre Martel et Mme Chantal Forcier. C'est grâce à cette extraordinaire activité de levée de fonds que le CAB a le privilège d'offrir son service de Défi-Cancer. Cette année, 194 cyclistes ont pédalé pour la cause. Ce sont maintenant plus de 350 000\$ qui ont été amassés au fil des ans par ces derniers.

Les bénéficiaires du programme Défi-Cancer ont la possibilité de se rendre à leurs rendez-vous médicaux gratuitement, accompagnés de nos bénévoles expérimentés et dévoués; donc nul besoin de se soucier de la circulation, du stationnement, etc. Cependant, ceux qui préfèrent voyager par leur propre moyen peuvent recevoir un montant forfaitaire couvrant les frais d'essence.

De plus, ils peuvent bénéficier, à une fraction du coût, des repas chauds de la Popote roulante, livrés directement à leur domicile parce qu'en traitement, cuisiner peut devenir une réelle corvée.

Nous pouvons aussi leur accorder un soutien financier afin qu'ils soient logés dans des centres d'hébergement situés à proximité des lieux de traitements de radiothérapie. Plutôt que de voyager 5 jours/semaine, les bénéficiaires ont ainsi le loisir de concentrer leur énergie à se reposer entre les traitements, entourés de professionnels ayant à cœur leur bien-être.

Ils ont également la possibilité de recevoir un remboursement pour la médication liée au cancer en proportion de ce qui n'est pas couvert par les différents régimes d'assurances.

À moindre coût, il leur est aussi possible de se procurer des sous-vêtements adaptés suite à une mastectomie, de recevoir de l'aide à domicile pour conserver leur logis propre pendant la période de traitement et de recevoir des soins palliatifs à l'unité Myosotis afin de passer ces derniers moments dans la sérénité, entourés des leurs.

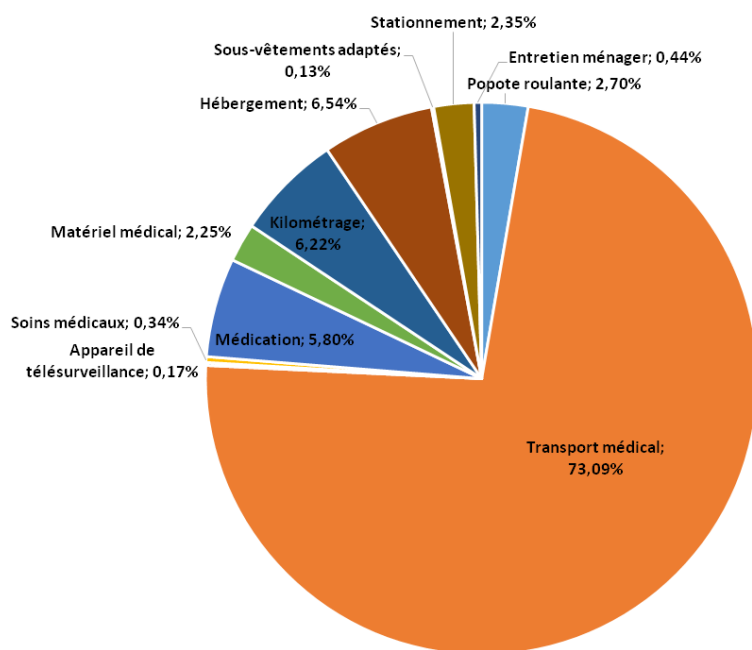
Vous constatez que ce partenariat avec le Défi-Vélo Lussier fait une réelle différence dans la vie des personnes de notre communauté atteintes du cancer, et en leur nom, ainsi qu'au nom de toute l'équipe du CAB nous tenons à remercier tous les cyclistes qui ont pédalé pour la cause.

Merci également à Lussier Dale Parizeau, au comité organisateur, aux commanditaires ainsi qu'à tous les bénévoles impliqués dans l'organisation et lors du déroulement de la journée.

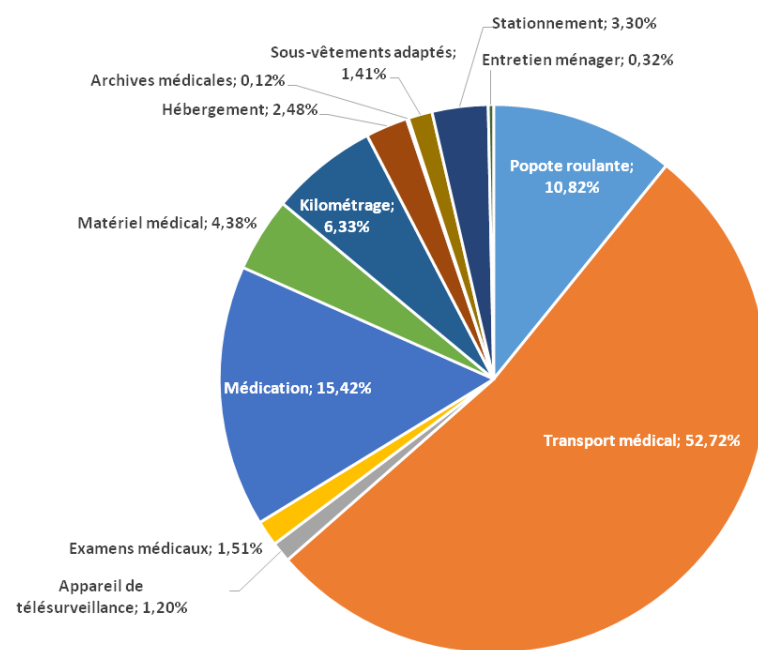


PROGRAMME DÉFI-CANCER

44 738,79 \$ ont été remis aux quelques **59** bénéficiaires différents en 2018



Répartition des remboursements- Programme Défi-Cancer 2018



Répartition des remboursements- Programme Défi-Cancer 2017

BÉNÉFICIAIRES	BÉNÉVOLES	BÉNÉVOLES SYMP.	SERVICES	HEURES
1	10	194	1	2328

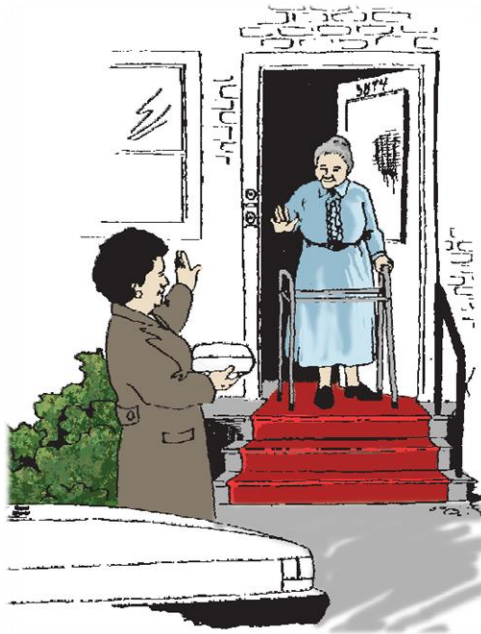
POPOTE ROULANTE



La Popote roulante offre un service fiable et de qualité aux personnes retraitées de 65 ans et plus qui veulent se faire gâter ou qui sont dans l'incapacité de se préparer un repas convenable. Ce service est accessible en permanence ou temporairement selon les besoins. Il s'adresse aussi aux personnes malades ou ayant un handicap physique ou mental.

BOUTON PANIQUE

Ce service s'adresse aux personnes moins autonomes qui sont seules à la maison et qui ont peur pour leur sécurité. Ce service leur permet d'être en contact avec un répondant 24 heures sur 24, 7 jours sur 7. Par simple pression d'un bouton, l'aide nécessaire leur est apportée.



POPOTE ROULANTE	2017	2018	APPELS SÉCURISANTS	2017	2018
Repas	43 010	39 535	Services	514	413
Bénéficiaires	419	420	Bénéficiaires	27	22
Bénévoles	61	47	Bénévoles	3	4
Heures	1902	2311	Heures	25	17
KM	28639	27156			

BOUTON-PANIQUE	2017	2018
Bénéficiaires	35	36
Services	61	152



UN NOUVEAU PARTENARIAT



Le 20 mars 2018 fut un grand jour...à la fois pour le Centre d'Action bénévole, les Résidences Soleil, les bénéficiaires, les employés et les bénévoles. Ce fut l'aboutissement d'une vigoureuse planification mais aussi le début d'un précieux partenariat.

C'est avec le souci d'assurer la qualité, la pérennité et l'accessibilité du service de Popote roulante à un coût qui permettait à notre clientèle dont les moyens financiers sont limités de continuer à bénéficier de ce service essentiel que nous avons fait appel aux Résidences Soleil. La Popote roulante existe depuis plus de 30 ans dans notre région et chaque jour, du lundi au vendredi ce sont près de 200 personnes qui bénéficient de ce service assurant ainsi une saine alimentation aux personnes du 3e âge ou celles présentant un problème de santé. Il ne faut pas négliger aussi le fait que plusieurs vivent l'isolement et que c'est parfois leur seule

visite de la journée, d'où l'importance aussi d'un tel service.

La proximité des Résidences Soleil et son expertise dans la confection de menus variés et adaptés aux personnes du 3 âge nous ont incités à solliciter leur participation et c'est avec bienveillance que ce projet fut accueilli.

Nous avons été à même de constater que Les Résidences Soleil ont déployé tous les efforts dans l'aménagement d'un local comportant des nouveaux équipements et fourni les effectifs nécessaires pour répondre adéquatement aux besoins de ce service et pour faciliter la tâche des bénévoles.

L'entraide est l'affaire de chacun : c'est d'abord une histoire d'hommes et de femmes qui s'engagent à faire une différence auprès de leur communauté. Je mentionne bien sûr les bénévoles car c'est grâce à leur soutien et à leur constante motivation que ce service, jour après jour, peut être rendu.

« Nouveau » égale « adaptation » et « nouveau » égale aussi « ajustement ». Nous étions conscients d'une probable adaptation mais nous avons pu compter sur la compréhension de chacun en tenant compte des suggestions constructives des bénévoles et des employés.

Merci aux Résidences Soleil pour leur généreuse implication dans la MRC de Pierre-De Saurel, aux bénévoles pour leur attachement et leur fiabilité ainsi qu'aux employés du Manoir Sorel pour toute l'énergie déployée due à la croissance substantielle de leur service alimentaire.

ACCOMPAGNEMENT MÉDICAL ET TRANSPORT



Les bénévoles qui accompagnent les bénéficiaires doivent posséder un permis de conduire valide. Ils sont informés de leurs rôles et responsabilités. Ils doivent conduire prudemment afin d'assurer la sécurité des bénéficiaires, apporter assistance au besoin, traiter les personnes avec dignité et respecter leur contrat de confidentialité. Cette présence est rassurante lors de certains rendez-vous médicaux, entre autres, lors de longues périodes qui suscitent souvent un sentiment d'insécurité.

En 2018, nous pouvons remarquer une DIMINUTION plus marquée des transports pour les personnes bénéficiant du Service de la Sécurité du Revenu. En effet, une nouvelle procédure a été mise en place par ce service concernant les autorisations de transports qui étaient valides auparavant pour une période de 12 mois et qui sont passées maintenant à une (1) journée, et ce, pour la majorité des bénéficiaires.

Une légère augmentation des transports effectués est à souligner pour les personnes âgées dont leur

incapacité augmente avec l'âge.

Également, l'accompagnement des personnes atteintes d'un cancer est au cœur des intérêts du centre. Nos bénévoles font en sorte d'apporter leur soutien et d'être à l'écoute de celles-ci afin de donner beaucoup d'encouragement. Il est à noter que tous les traitements de radiothérapie se donnent à l'extérieur de notre territoire.

ACCOMPAGNEMENT MÉDICAL	2017	2018
Transports	2 404	2 005
Bénéficiaires différents	400	395
KM	266 863	231 858
Bénévoles	25	23
Heures	9206	7733

PRÊTS D'APPAREILS ORTHOPÉDIQUES	2018
Bénéficiaires	9
Services	9

PROFIL DES BÉNÉFICIAIRES				
65 ans et +	Malades chroniques	Personnes convalescentes	Personnes handicapées	Autres
211	158	8	22	207

AUSSI... INTERVENTION PSYCHOSOCIALE

La vie, c'est comme une bicyclette,
il faut avancer pour ne pas
perdre l'équilibre »

Albert Einstein



S'il est important de venir en aide à nos bénéficiaires de façon ponctuelle, il est d'autant plus important de favoriser leur autonomie.

Nous offrons donc des services d'aide à des personnes seules, des couples et des familles, dans le respect et la dignité. L'objectif de ce programme est d'assurer une réponse adéquate aux besoins de base des personnes en difficulté.

Nous procédons par une évaluation de leur situation financière et de leur contexte psychosocial. Ces personnes sont par la suite dirigées vers nos différents services ou vers d'autres ressources de la région selon leur situation. Notre démarche est basée sur l'autonomisation, afin de leur octroyer plus de pouvoir pour agir principalement sur les conditions sociales et économiques auxquelles elles sont confrontées. Nous croyons en effet qu'il est primordial de favoriser leur autonomie et de leur redonner de l'espoir et du contrôle sur leur vie.

Dans le cadre de ce programme, soit par service direct ou par référencement, nous offrons également au besoin du soutien d'urgence alimentaire, vestimentaire, psychosocial ou en lien avec l'habitation.

INTÉGRATION SOCIALE

BÉNÉFICIAIRES MAD	SERVICES	HEURES
3	60	205

DES CHIFFRES QUI PARLENT...



ACCUEIL, RÉFÉRENCES, RÉUNIONS

BÉNÉVOLES	SERVICES	HEURES
20	17414	1692

CONSEIL D'ADMINISTRATION

ACTIVITÉS	BÉNÉVOLES	FRÉQUENCE	HEURES
Réunions régulières	13	9	332
Assemblée générale annuelle	31	1	62

TRAVAIL INFORMATIQUE

ACTIVITÉS	BÉNÉVOLES	SERVICES	HEURES
Entrée de données	11	393	1078

SALLE DE LAVAGE

BÉNÉFICIAIRES	MAD	NON-MAD	SERVICE
422	145	277	422

TRAVAUX COMMUNAUTAIRES ET COMPENSATOIRES

BÉNÉFICIAIRES	ORGANISMES AIDÉS	SERVICES	HEURES
14	2	364	1742

IMPLICATION BÉNÉVOLE

	BÉNÉFICIAIRES	BÉNÉVOLES INSCRITS	HEURES	SERVICES
Administrateurs	1	11	1039	47
Employés	1	11	2126	457

GOUVERNANCE ET VIE ASSOCIATIVE

ACTIVITÉS	FRÉQUENCE	HEURES
Implication communautaire	34	677
Réunion d'équipe	30	675
Table de sécurité alimentaire	10	25
Table des aînés	6	17
Table de développement social	2	6
RCABM	10	90
Représentation externes	9	18
Participations spéciales	10	42
Vérification des rapports financiers	9	18
Formations	7	43

127 SERVICES

UN COUP D'ŒIL SUR LES FAITS SAILLANTS DE 2018

JANVIER : Reprise des activités quotidiennes, Popote roulante, déjeuners-écoles, tâches administratives, etc. Cartes de vœux aux bénévoles dont l'anniversaire est en janvier.

FÉVRIER : Cartes de vœux aux bénévoles dont l'anniversaire est en février.

MARS : Période intensive des impôts. Assemblée générale annuelle. Présentation du rapport d'activités 2017. Cartes de vœux aux bénévoles dont l'anniversaire est en mars. Inauguration d'un nouveau partenariat.

AVRIL : Période intensive des impôts. Cartes de vœux aux bénévoles dont l'anniversaire est en avril. Souper et soirée dansante en reconnaissance aux bénévoles dans le cadre de la Semaine de l'action bénévole.

MAI : Le Grand McDon. Cartes de vœux aux bénévoles dont l'anniversaire est en mai.

JUIN : Lancement du nouveau concept de dépannage alimentaire « Le Marché du CAB ». Cartes de vœux aux bénévoles dont l'anniversaire est en juin.

JUILLET : Défi-Vélo Lussier. Cartes de vœux aux bénévoles dont l'anniversaire est en juillet.

AOÛT : Période d'inscriptions pour Opération-Septembre. Cartes de vœux aux bénévoles dont l'anniversaire est en août.

SEPTEMBRE : Opération-Septembre. Cartes de vœux aux bénévoles dont l'anniversaire est en septembre.

OCTOBRE : Cartes de vœux aux bénévoles dont l'anniversaire est en octobre.

NOVEMBRE : Collaboration à l'Arbre de Joie. Inscriptions des bénéficiaires pour les paniers de Noël. Journées « Portes ouvertes ». Cartes de vœux aux bénévoles dont l'anniversaire est en novembre.

DÉCEMBRE : Guignolée. La Guignolée des affaires. Noël des pompiers. Concert de Noël. Distribution des paniers de Noël. Les Délices du CAB. Lancement du livre de recettes « Du cœur au ventre ». Cartes de vœux aux bénévoles dont l'anniversaire est en décembre

LA GUIGNOLÉE 2018



Photo: Gracieuseté Serge Péloquin

C'est sous la pluie que les centaines de bénévoles impliqués dans la Guignolée ont sillonné les rues de la région afin de recueillir les dons de la population. Leurs efforts ont certainement porté fruit puisque la collecte a permis de ramasser 127 050 \$ en argent et en denrées qui furent par la suite redistribués sous la forme de paniers de Noël et de cartes d'épicerie par le CAB et le Groupe d'Entraide Sorel-Tracy (GEST).

Contrairement aux dernières années, le dépôt des denrées s'est fait au Marché des arts Desjardins, ce qui a demandé davantage d'adaptation de la part de tous et nous remercions tous les bénévoles pour leur flexibilité!

Sans la contribution des gens de notre communauté et l'implication de nombreux bénévoles, il serait impossible de mener à bien ce beau geste de solidarité. Les actions grandes et petites effectuées pour venir en aide aux personnes dans le besoin s'avèrent essentielles. Cette Guignolée a donc permis à plusieurs familles et personnes esseulées de passer un meilleur temps des Fêtes.

BÉNÉFICIAIRES	BÉNÉVOLES INSCRITS	BÉNÉVOLES SYMP.	SERVICES	HEURES
2	35	600	1	2300



LA GRANDE GUIGNOLÉE DES AFFAIRES ET DES MÉDIAS

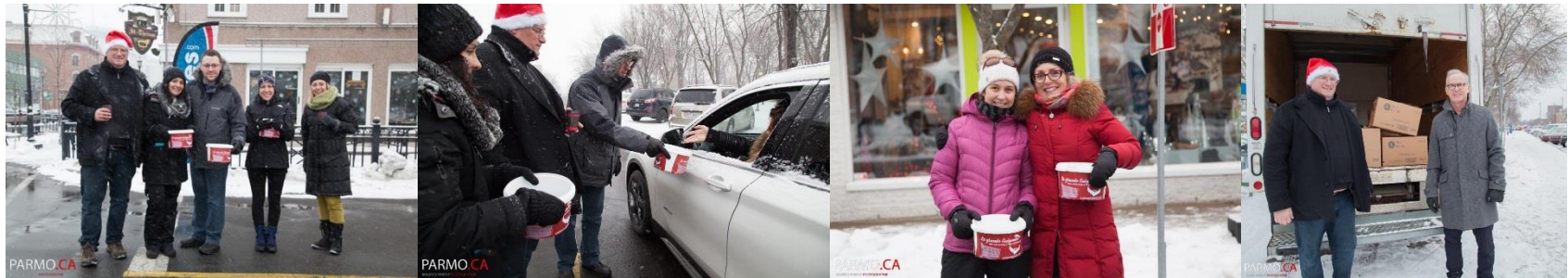


C'est le 6 décembre qu'avait lieu la 4e édition de la Guignolée des affaires et des médias dans notre région, organisée par la Chambre de commerce et d'industrie de Sorel-Tracy. De nombreuses entreprises de la région s'y sont impliquées en accueillant dans leurs locaux un baril pour y récupérer des denrées et en participant à l'activité de cueillette au centre-ville. La collecte a permis d'amasser près de 5350 \$ en argent et en denrées alimentaires qui furent ensuite redistribuées par le biais des paniers de Noël.

Merci à l'équipe, aux bénévoles et au conseil d'administration de la Chambre de commerce et d'industrie de Sorel-Tracy de vous impliquer socialement et de nous aider à faire de cette collecte de dons un franc succès! Merci également à CJSO qui

a couvert cet important événement contribuant à sensibiliser la population de Sorel-Tracy, à l'équipe du journal Les 2Rives, à Pizza Sema pour avoir fourni des pizzas aux participants ainsi qu'à la pâtisserie Aveline pour son délicieux café fort apprécié.

Finalement, un merci tout particulier à nos généreux concitoyens sans qui cette activité n'aurait pu connaître un tel succès. Nous espérons compter sur vous l'an prochain!



BÉNÉFICIAIRES	BÉNÉVOLES INSCRITS	BÉNÉVOLES SYMP.	SERVICES	HEURES
1	1	25	1	200

POUR UNE 3^e ANNÉE UN NOËL MAGIQUE



Une douzaine d'enfants issus de 5 familles ont pu passer un moment magique grâce à l'implication et la générosité de nos pompiers de l'équipe # 1 de la caserne Sorel-Tracy.

Les cadeaux ont été distribués jeudi, le 20 décembre à des familles qui traversent des moments difficiles référées par le Centre d'Action Bénévole du Bas-Richelieu. Les pompiers ainsi que mesdames Sylvie Cantin (directrice générale) et Diane Martin (coordonnatrice) se sont rendus directement aux résidences des familles avec de beaux camions de pompiers accompagnés de Pat Patrouille, l'ami des petits.

C'est avec la complicité du CAB qu'une liste de cadeaux souhaités par ces enfants fut rédigée. Par la suite, les pompiers se sont occupés des achats et de l'emballage en respectant le souhait de tous les enfants. Le lieutenant, Mario Fraser souligne que c'est un travail d'équipe qui a permis la réussite de cet événement.

Au nom de tous les enfants, un gros MERCI à nos pompiers qui ont fait une différence dans la vie de ces « ti-pous » (comme les surnomme affectueusement madame Diane Martin).

BÉNÉFICIAIRES	BÉNÉVOLES INSCRITS	BÉNÉVOLES SYMP.	SERVICES	HEURES
12	2	12	12	60

CONCERT DE NOËL 2018

C'est le 9 décembre 2018 qu'avait lieu la 26^e édition du Concert de Noël de l'Harmonie Calixa-Lavallée au profit du CAB, sous la présidence d'honneur de Mme Fabienne Desroches, directrice générale du Cégep de Sorel-Tracy. Comme l'an dernier, l'église St-Pierre hébergeait l'activité.

Fidèle à sa réputation, ce concert a su ravir les spectateurs de par sa grande qualité. Plusieurs invités étaient présents, dont les deux vedettes locales Antoine Lachance et Marie-Pier Gamache, ainsi que Sarah Rossy. Le Grand Chœur de Sorel-Tracy, dirigé par Louise Marcotte a su impressionner la galerie tout comme la chorale des Jeunes Voix. L'animation de la soirée était assurée par Myriam Arpin.

Nous sommes grandement satisfaits de l'événement qui a su encore cette année nous charmer par sa grandiosité et nous sommes reconnaissants envers l'Harmonie Calixa-Lavallée pour l'appui renouvelé à notre mission.



Photos : Stéphane Martin et Pascal Cournoyer

BÉNÉVOLES	HEURES
80	1995

LE GRAND MC DON



Les restaurants McDonald de partout au Canada présentent chaque année une journée spéciale (Le Grand McDon), organisée pour collecter des fonds. Tous les fonds qui ont été amassés dans les restaurants McDonald des secteurs de Sorel et Tracy ont été partagés entre le Manoir McDonald et le Centre d'Action Bénévole du Bas-Richelieu pour venir en aide aux enfants défavorisés de notre région. Les employés du CAB s'impliquent chaque année bénévolement pour faire de cette activité un succès. Merci à l'équipe!

Le Grand McDon 2018 nous a permis de recevoir les sommes de **5 183,58\$ du secteur Sorel et de 3 416,23\$ du secteur Tracy** pour un grand total de **8 599,81\$**. Ces montants d'argent sont appliqués exclusivement à notre Programme-Enfants.

MERCI aux restaurants McDonald pour votre implication au sein de notre communauté

BÉNÉFICIAIRES	SERVICE	BÉNÉVOLES	HEURES
1	1	10	25

LES AMIS DE LA BONNE ENTENTE

La Fondation des Amis de la Bonne Entente (FABE) organise deux fois par année un déjeuner-conférence dont les profits récoltés sont remis à des organismes communautaires de la région. En 2018, le Centre d'Action Bénévole a reçu 1800\$ et depuis l'an 2000, on parle d'un cumulatif de plus de 27 000\$ principalement pour les déjeuners-écoles ainsi que pour apporter un soutien alimentaire aux familles défavorisées.



BONHOMME À LUNETTES



Depuis septembre 2016, les gens de Sorel-Tracy peuvent se présenter au CAB tous les mercredis de 13h00 à 16h00 avec leur prescription pour commander une paire de lunettes à prix très abordable. Le Bonhomme à lunettes offre ce service dans plusieurs villes du Québec et 10 \$ pour chaque achat de lunettes est remis à un organisme communautaire. Depuis 2007, une somme de plus de 300 000\$ a été redonnée aux organismes partenaires. En 2018, au Centre d'Action Bénévole du Bas-Richelieu, nous avons reçu la somme de **2600\$**.

CAMPAGNE CENTRAIDE



Centraide
Richelieu-Yamaska
Nous tous, ici

Les employés et des bénévoles du CAB ont mis la main à la pâte dans le cadre de la campagne de financement de Centraide en participant à une activité d'emballage de denrées au Super C de Sorel, le 4 octobre dernier. Bravo! Superbe participation!!!!

BÉNÉFICIAIRES	BÉNÉVOLES	HEURES
1	8	24

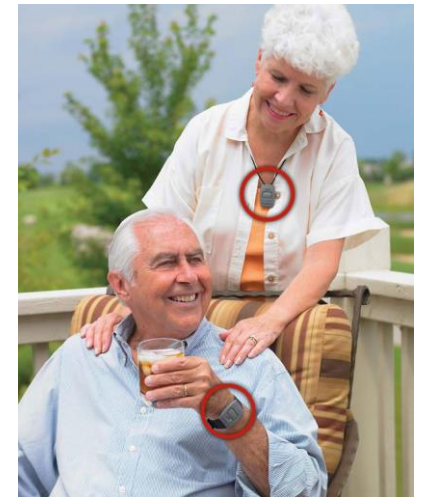
SOS MÉDIC

SOS MÉDIC est un service de bouton d'appel à l'aide et d'urgence médical qui permet d'avoir de l'assistance rapidement en cas de situations d'urgences ou de détresse.

Appuyez tout simplement sur votre service de bouton d'appel à l'aide et d'urgence médical que vous portez sur un **bracelet** ou un **pendentif** et un signal d'urgence sera rapidement envoyé au centre de télésurveillance SOS MÉDIC. Selon la situation, un membre de votre entourage et/ou les services d'urgence seront avisés rapidement afin de vous porter secours.

À qui peut servir le bouton SOS MÉDIC ?

- ✚ Aux personnes vivant seules
 - ✚ Aux personnes souffrant de maladies chroniques
 - ✚ Aux personnes souffrant de maladies dégénératives
 - ✚ Aux personnes en convalescence
 - ✚ Aux personnes à mobilité réduite
 - ✚ Aux personnes non-voyantes
 - ✚ Aux personnes qui veulent se protéger contre les invasions de domicile
 - ✚ Aux personnes en détresse ou violentées
 - ✚ Aux personnes qui désirent tout simplement une SÉCURITÉ.
- Avec SOS MÉDIC vous êtes en sécurité! SOS MÉDIC a remis au CAB la somme de **1 250 \$** pour l'année 2018.



CERTIFICAT de GRATITUDE

En juin 2018, Monsieur Richard Morissette, président de Sorel-Tracy Nissan a généreusement et courtoisement mis à la disposition du Centre d'Action Bénévole une camionnette « toute neuve » que nous utilisons pour l'ensemble de nos activités. Ce geste est fortement apprécié et nous lui en sommes sincèrement reconnaissants. Merci!



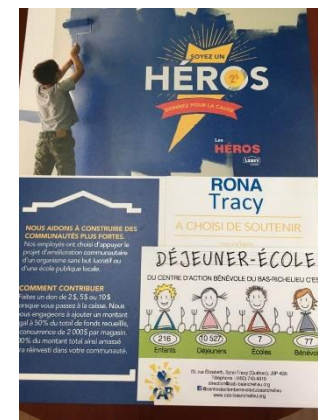
Grâce aux pourboires récoltés lors du Salon des Affaires de Sorel-Tracy édition 2018 de mai dernier, la Brasserie loup rouge a remis la somme de 243.40\$ au Centre d'Action Bénévole du Bas-Richelieu Inc. pour supporter le programme Déjeuners-École. Merci à tous et particulièrement à monsieur Yves Bérard pour cette belle initiative!



François, co-proprétaire et chef cuisinier au Distingo Resto/Pub est passé nous faire un don d'une dizaine de tourtières! Ce beau geste de solidarité envers notre communauté nous touche beaucoup: merci!



C'est du 1^{er} au 30 septembre 2018 qu'a eu lieu la campagne « Les Héros Lowe's Canada ». Les Rona de la région recueillaient des fonds pour venir en aide à des organismes de leur choix. Nous avons eu le privilège d'avoir été choisi par le Rona de Tracy ce qui nous a rapporté un beau montant de 2 434.85\$.



CERTIFICAT *de* GRATITUDE

CONCERT DE LA GUIGNOLÉE

Grâce au concert de la Guignolée du Grand Chœur Sorel-Tracy qui a eu lieu le 2 décembre 2018, le Centre d'action bénévole a reçu un montant de 567\$ pour venir en aide aux plus démunis.

Merci aux participants ainsi qu'à l'organisatrice, madame Louise Marcotte!



UNE PAGE D'HISTOIRE

Les Sœurs de la Charité de Saint-Hyacinthe ont été présentes pendant plus d'un siècle à Sorel-Tracy et ont prodigué du réconfort notamment aux orphelins et aux personnes malades. En 1862, le premier grand hôpital fut érigé à Sorel, l'Hôpital Général de Sorel, aujourd'hui portant le nom de Centre Élisabeth-Lafrance en l'honneur de celle qui fut la première supérieure de la Congrégation des Sœurs Grises de Saint-Hyacinthe et directrice du premier grand hôpital de la région de Sorel.

Un lien d'appartenance à Sorel-Tracy est demeuré dans l'esprit et dans le cœur de cette congrégation. Pour une deuxième année consécutive, leur implication sous forme d'un don de 5000\$ nous est accordé par l'entremise des Œuvres de Mère Émilie-Jauron permettant de créer une continuité, d'ajouter un chapitre à leur passé historique qui a fait tant de différence au sein de la communauté soreloise. Il apporte au présent un peu de baume à ceux qui vivent des situations précaires et rallume l'espoir d'un futur meilleur.



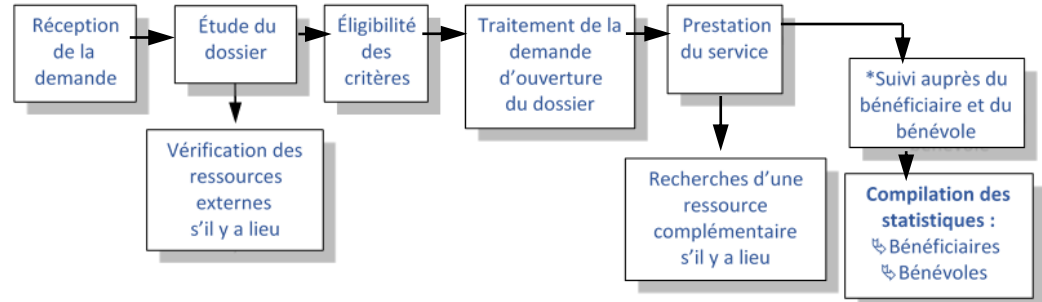
Au nom du Centre d'Action Bénévole du Bas-Richelieu et de toute la communauté soreloise,

Merci!

PROCESSUS

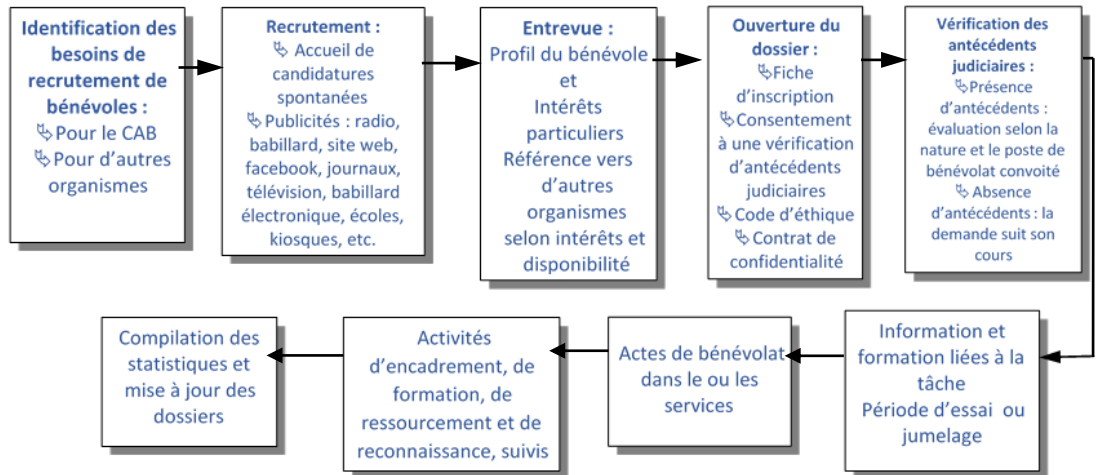
PROCESSUS DE TRAITEMENT DES DEMANDES DES BÉNÉFICIAIRES

Le temps consacré au processus peut varier entre deux et dix heures selon le service.




* Le suivi permet la réévaluation de la situation et peut amener à orienter la personne vers d'autres services dispensés au Centre, vers des ressources externes ou conduire à un arrêt de service.

PROCESSUS DE RECRUTEMENT, DE FILTRAGE ET D'ENCADREMENT DES BÉNÉVOLES

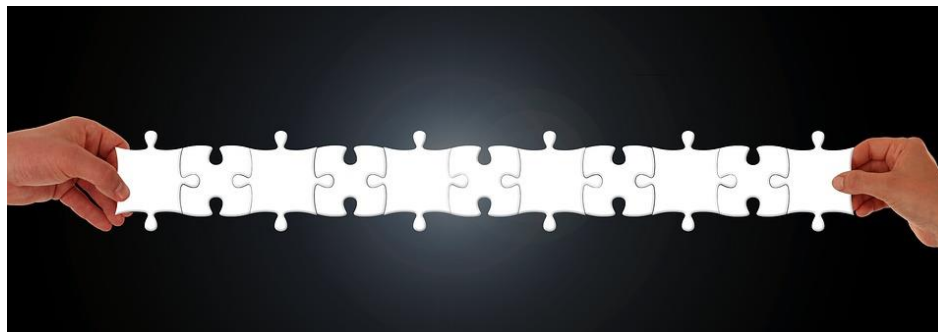


DONATEURS ET PARTENAIRES



Aciers Richelieu
Alimentation Diane Bergeron
Alimentation Sylvain Brière
Atelier d'usinage Côté & Audet Inc.
Bibeau & Bibeau S.E.N.C
Bonhomme à lunettes
Botanix
Boulevard Fleuriste
Desjardins Pierre-De Saurel
Desjardins Pierre-De Saurel employés
Centraide Richelieu Yamaska
Centre intégré de santé et de services sociaux de la Montérégie-Centre (CISSSME)
Centre local d'emploi
Chevaliers de Colomb conseil 1132
CISSSME Pierre-De Saurel CHSLD
Danis Construction
Daniel Cournoyer Architecte
Défi-Vélo Lussier
Député de Richelieu M. Jean-Bernard Émond
Député Nicolet-Bécancour-Sorel M. Louis Plamondon
Desmarais Protection électronique
École St-Jean-Bosco
Employés des Forges de Sorel
Excavation Jean-Théroux
Fabrique de la paroisse St-Pierre
Fabspec
Fondation Laure-Gaudreault
Gestion Gaston Bibeau
Harmonie Calixa-Lavallée – Mélissa Biroun
Honda Sorel-Tracy
Imprimerie Émond & Pelletier
Jean-Coutu (Sorel, Tracy)
Moisson Rive-Sud
La Chambre de commerce et d'industrie de Sorel-Tracy
La Fondation des Ami(e)s de la bonne entente
La Guignolée Ste-Anne-de-Sorel & Sorel
La Guignolée St-Joseph-de-Sorel & Tracy
Le Groupe d'entraide Sorel-Tracy
Les Banques Alimentaires du Québec
Les Filles d'Isabelle Cercle
Madame de Sorel
Les Grains Haribec
Les Joyeux Curleurs
Les Placements Charlevoix Inc.
Les Pompiers Sorel-Tracy
Les Portes du Manoir Inc.
Les Résidences Soleil
Les Résidences Sorel-Tracy
Librairie Wilkie
Location FGL
Lussier Dale Parizeau Courtier d'assurance
Me Luce Jacob
Œuvre de Mère Émilie-Jauron
Pharmacie Braconnier et Cournoyer
Pharmacie Martel
Placement JLL Inc.
Recyclo-Centre
Restaurants McDonald
Rio Tinto Fer et Titane
Riviera
SAQ
SOS Médic
Super C
Sûreté du Québec
Syndicat des producteurs de lait Montérégie-Est
Textiles Raymond Parent Inc.
Tim Horton Sorel-Tracy
Ville de Sorel-Tracy
M. Denis Gélinas
Studio Z
Banque RBC
Via Capitale Platine
Le Loup-Rouge Micro Brasseur
Centre de prélèvements Caroline Côté
MRC Pierre-De Saurel

CONCLUSION



Étant continuellement à l'écoute des besoins exprimés, l'année 2019 sera sans aucun doute la continuité de ce qui a été concrétisé en 2018 mais aussi le début de nouveaux projets avec des perspectives de développement.

En plus de répondre à des besoins imminents, nous nous sommes engagés à inculquer à nos bénéficiaires quelques compétences de base leur procurant ainsi une certaine assurance pour affronter les réalités du quotidien et les inciter à se prendre en mains et à se responsabiliser.

Je remercie les employés pour votre dynamisme et votre soutien. Votre professionnalisme et votre joie de vivre démontrés au travail ont un impact important sur le quotidien des bénévoles et des bénéficiaires.

Je remercie les bénévoles pour votre implication, votre esprit d'entraide et votre générosité. Ce sont des milliers d'heures annuellement que vous passez à faire une différence dans notre communauté. Vous êtes les piliers de notre organisation et sans vous, on ne saurait exister.

Je remercie également les membres du conseil d'administration. Ce fut une année sous le signe du changement et du développement et j'ai pu compter sur votre entière collaboration. Vos précieux conseils et votre expertise ont permis d'aller de l'avant dans nos projets tout en demeurant alignés sur notre mission et assurant une bonne gestion de notre organisme.

Merci à nos partenaires corporatifs pour votre implication sociale. De concert avec nous, vous nous permettez d'atteindre nos objectifs dans des causes qui nous tiennent à cœur et qui procurent de l'espoir aux « moins chanceux » de notre société.

Sylvie Lantier
Directrice générale

LA VIE N'EST PAS TOUJOURS FACILE

Libre de penser, de rire et d'aimer,
Profiter des secondes de bonheur,
De paix, de joie et savoir décider,
Sans aucune crainte et sans peur :
Savoir dire non, oser et choisir,
Construire, entreprendre et bâtir.

Il suffit de si peu de chose,
Un peu de courage si j'ose.
La vie n'est pas toujours facile,
Mais il suffit de redresser la tête,
D'affronter certaines adversités,
Avec beaucoup de sincérité.

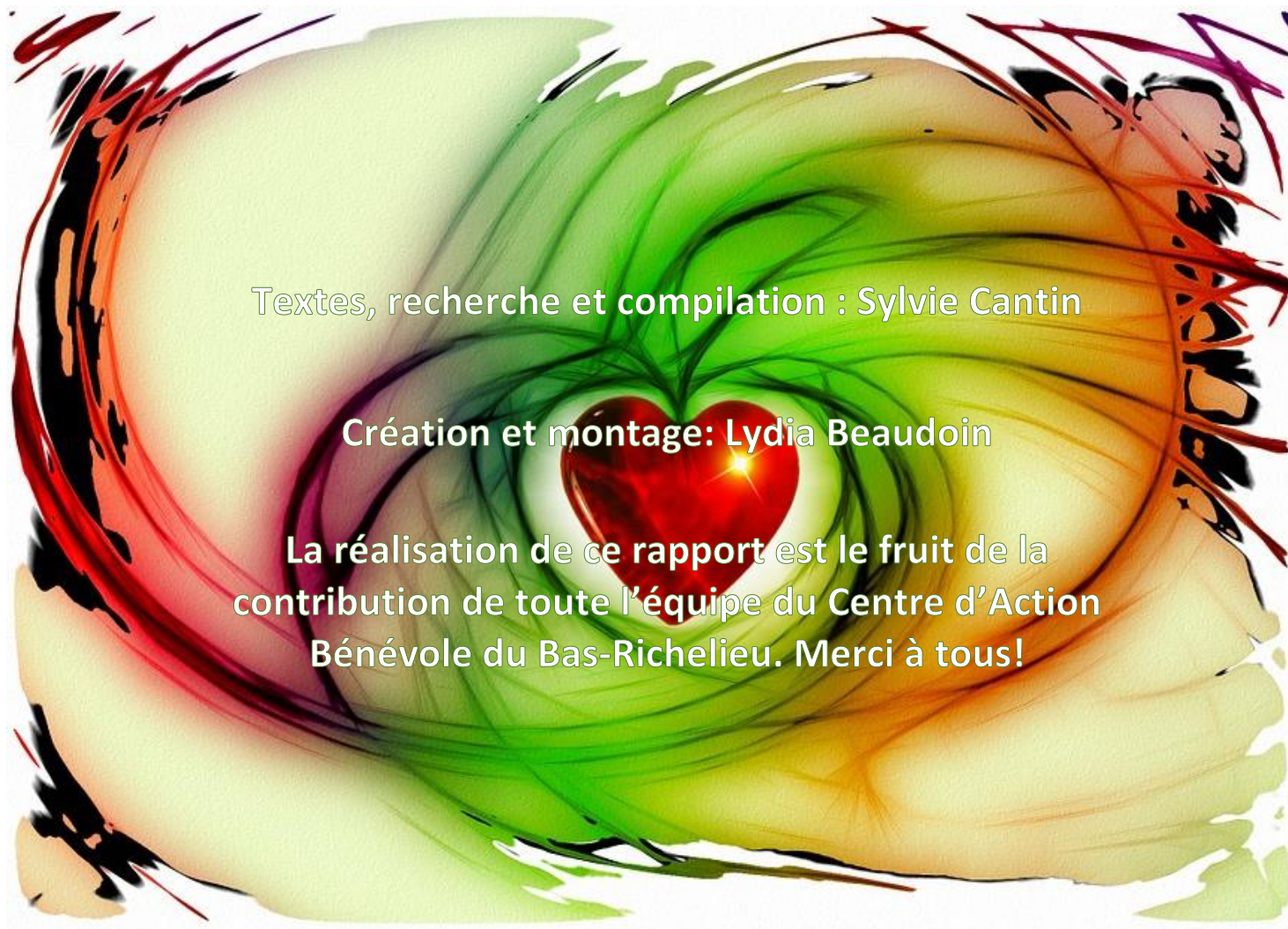
Suivre son cœur, ses pensées,
Ses choix et ses propres idées.
C'est alors et seulement ainsi,
Que l'on devient acteur de sa vie.

Il faut dans la vie savoir aussi,
Tendre la main à qui en a besoin,
Sans espérer un retour... ni rien,
Juste se dire que c'était bien.

Alors s'installe l'harmonie avec soi-même,
Et ainsi le monde paraît presque parfait !

Maxalexis





Textes, recherche et compilation : Sylvie Cantin

Création et montage: Lydia Beaudoin

La réalisation de ce rapport est le fruit de la
contribution de toute l'équipe du Centre d'Action
Bénévole du Bas-Richelieu. Merci à tous!

